

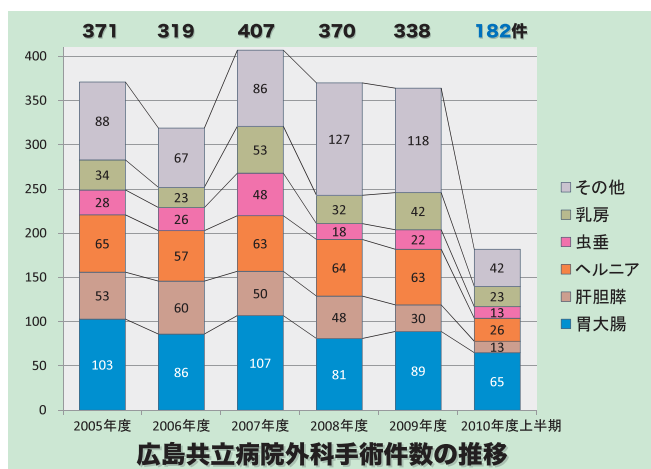
Network

診療科紹介

広島共立病院 外科の現況 ～単孔式手術も導入～

広島共立病院の外科手術件数

広島共立病院外科は5人の医師で手術や診療を行っています。今年3月までの過去5年間の集計では年間の総手術件数は約360件で、そのうち6割が全麻手術であり、緊急手術は50～80件でした。消化器の手術が多く、最も多いのは胆嚢摘出術で40～50例で、虫垂切除が30～40例、直腸癌を含む大腸癌が年間約40件、胃癌は約20例ありました。過去5年間で肝切除は17例、膵癌（膵頭十二指腸切除）は6例手術を行っており、消化器癌全般の手術に対応できるようにしています。また、乳癌は年25～35例程度、甲状腺癌は10～15例程度手術を行っています。いずれの癌も癌治療ガイドラインを順守した標準的の手術を行っています。



緊急手術に対応しています

緊急手術で多いのは穿孔性腹膜炎や絞扼性イレウス（腸閉塞）ですが、虫垂炎は保存的に治る症例も

多く、またCTで確実に診断できるため、腹膜炎を合併したものの以外はあまり手術は行っていません。急性胆嚢炎では発症早期のほうが安全に手術が行え、治療期間も短縮できるため、発症後早期に受診された症例に対しては積極的に手術を行い良好な結果が出ています。また十二指腸潰瘍穿孔例でも年齢が若く状態の安定している症例では保存的治療を優先しています。



広島共立病院
外科部長
大田 純

術後化学療法

当院で手術を行った癌患者さんの術後の定期的follow upもきちんと行っています。そして、原則的にhigh risk stageⅡとstageⅢの患者さんには術後補助化学療法を行っています。切除不能癌や再発癌に対する化学療法も積極的に行っています。ガイドラインに準じ、それぞれの症例に適した治療を選択し、患者さんの希望に沿って主に外来で行いますが、入院でも行っています。特に大腸癌では化学療法の有効性が改善され、FOLFOX（フォルフォックス）*1、FOLFIRI（フォルフィリ）*2や分子標的治療などを行い良好な結果が出ています。

鏡視下手術の積極的導入

内視鏡手術も積極的に取り入れ、若年者気胸では全例、急性虫垂炎や胆石、胆嚢炎に対してはほとんどの症例を腹腔鏡下手術で行っています。また潰瘍穿孔や、症例に限られますが癒着性イレウスにも腹

腔鏡下手術を行っています。胃癌では早期胃癌の幽門側胃切除に、また大腸癌で直腸癌以外の早期癌には腹腔鏡手術を行っていますが、今後は適応を広げていく予定です。最近話題になっている単孔式手術も導入準備を進めており、最近軽症の虫垂炎症例に対しこの手術を行いました。今後は胆嚢摘出術や結腸切除などにも適応を広げる予定です。

中心静脈リザーバー植え込みもOK

また難治性腹水に対する腹腔静脈シャント*3や、外来での中心静脈リザーバー*4 植え込みなども行っておりますので、そのような処置が必要な患者さんがおられましたらご相談ください。

2年後には病院を新築する予定ですので、より良い施設で患者さん方にさらに十分満足していただける治療が行えるようになると思います。

(外科部長 大田垣 純)



▲外科医師

*1 FOLFOX(フォルフォックス)：フルオロウラシル・フォリン酸・オキサリプラチンの3剤を併用する癌化学療法の略号。

*2 FOLFIRI(フォルフィリ)：フルオロウラシル・フォリン酸、イリノテカンの3剤を併用する癌化学療法の略号。

*3 腹腔静脈シャント：逆流防止弁の付いたチューブで腹腔と静脈をつなぎ、腹水を静脈に流す方法。

*4 中心静脈リザーバー：カテーテルに接続するシリコンなどの素材でできている2cm位の器具。胸部などの皮下に埋め込む。皮膚の上からこの器具に針を刺し点滴をすることが可能。

診療科紹介

広島共立病院 病理診断科

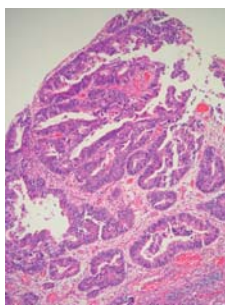
病理診断科では、内視鏡検査や手術などで摘出された組織、臓器の一部の標本を作り、顕微鏡で観察することにより、適切な治療のために必要な最終診断となる「病理診断」をおこなっています。

また、手術中に迅速に「病理診断」を行い、良性・悪性の判定、切除断端に腫瘍が取り残されていないかなどを調べ、手術方針の決定に關与する「術中迅速診断」や、不幸にして亡くなられた患者様を、ご家族の承諾を得て解剖させていただき、亡くなった原因や病気の広がり、治療の効果を調べる「病理解剖」なども行っています。

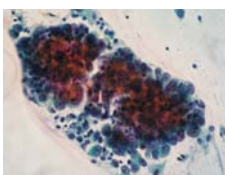
「病理診断」は、医師のなかでも「病理専門医」の資格をもつ病理医によっておこなわれ、当院では創立以来、広島大学大学院・医歯薬・分子病理学教室の協力を得ています。

そして、細胞検査士2名により「細胞診検査」も行っています。

この検査は、細胞を採取して染色し、おもに癌細胞があるかないかを検索するもので、対象となる検体は、喀痰や尿、子宮の一部から採取した細胞、また甲状腺や乳房のしこりに針を刺す穿刺吸引物などがあります。



▲病理組織(胃がん)



▲細胞診(肺がん)

診断には、細胞診専門医の指導を受けています。

病理診断科は、臨床医と力を合わせ患者様の治療にあたる“縁の下の力持ち”でありたいと思っています。

近隣の先生方・患者様・組合員の皆様のお役に立てるよう精進しますので今後ともよろしくお願ひします。

(診療技術部長 青崎順之)



病理医

安井 弥 教授 (非常勤)

日本病理学科認定 病理専門医

広島大学大学院・医歯薬・分子病理

細胞検査士 (国際細胞学会細胞検査士) 2名

臨床検査技師 1名

スタッフ紹介

日本医療福祉 生活協同組合連合会が誕生！

2010年10月1日、「出会い・ふれあい・支えあいで地域まるごとあかるいまちづくり」をキャッチフレーズに、日本医療福祉協同組合連合会が誕生しました。広島共立病院を運営する広島医療生活協同組合も加盟致しました。

これまでは、日本生活協同組合連合会に加盟し、その中にある医療部会の中に属していました。これが法人格を取得して独立した形になったわけです。その背景には、2008年に消費生活協同組合法（生協法）が改正され、医療・福祉事業が生協の事業項目として新たに明記されたことがあげられます。医療・福祉事業の生協だけが連合体を形成する大きなメリットは、購買生協など医療福祉以外での問題も連合会が取り扱っていたのが、これからは医療福祉に限った分野で動きがつかれることです。

10月13日に開催された創立記念レセプションでは、来賓としてすべての政党の代表者が参加されました。医療を良くする為に、いろいろな立場

の方々と話をしていく姿勢が現れています。

なお、2008年に生協法が改正されたことにより、生協の事業所は医療・介護のみならず、健康診断などでも生協組合員以外の方も利用できるようになりました。広島共立病院も、地域の皆様に広く利用していただけるようになっております。



広島共立病院の敷地内に 広島市認可保育園建設決定！

2010年10月1日、広島医療生活協同組合が、広島市の「自主整備による私立保育園設置希望事業者」に選定されました。安佐南区には全市の3分の1の乳幼児がおられ、保育園待機児も多いとされています。0～5歳児90名の定員を計画していますが、地域の子育てを微力ながら支援できるようになります。これから来年秋のオープンを目指して準備が始まります。



いきいき健康カーニバル2010開催！

2010年10月18日（日）広島共立病院前駐車場にて健康祭り「いきいき健康カーニバル2010」を開催しました。あいにくの雨天にもかかわらず1500人の参加で、楽しいひとときを過ごしました。カーニバルは午前10時、地元城山北中学校吹奏楽部によるファンファーレに続き、院長による開会宣言で開会しました。開会宣言では、



当日初公開になる新病院イメージ図を提示し、新病院に対する意見の募集を訴えました。

その後中央ステージでは、吹奏楽、子ども神楽、バンド演奏、地域組合員さんのサークルの出し物などが繰り広げられました。会場内には職員や地域組合員さん、業者さんらが出店。“みんな

で遊ぼう”コーナーでは、小物づくりやバルーンアートのブースに加え、ふわふわドームも設置し、終了時間が過ぎても子どもたちの歓声が聞かれました。

「いきいき健康カーニバル」は、地域の皆様の健康を願って不定期に開催しておりましたが、会場が新病院建設予定地であることもあり、昨年からは新築移転成功の願いを込めて毎年開催いたしております。新病院着工は2012年度を目標にしており、着工までは、あと1～2回、病院前駐車場で開催致します。



理念 患者の人権を尊重した安全・安心で信頼される医療を実践します。

基本方針

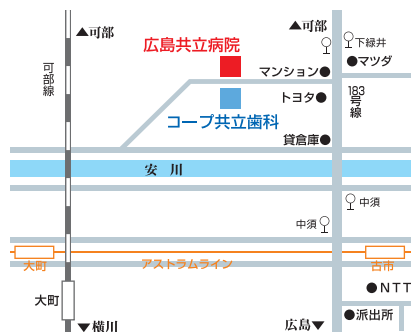
- 常に医療水準の向上に努め、質の高い医療を提供します。
- 患者・住民との共同の営みをすすめ、無差別・平等の医療をおこないます。
- 地域での、保健・医療・福祉のネットワークづくりに貢献します。
- 職員教育を重視し、いきいきと成長する専門職を育てます。
- 平和をつくり、社会保障を守り発展させる活動を強めます。

第15回 広島共立病院オープンカンファレンス

- とき：平成22年12月8日（水）19時～
- ところ：広島共立病院7階
- 内容：第12回安川河畔カンファレンス(YRC)演題発表3題
なお、終了後、懇親会を予定しています。

診療案内 第2・第4土曜日を休診にさせていただきます。 **予約制** とは事前予約が必要です。 **予約可** とは予約無しでも受診可能です。

	診療開始～受付終了	専門外来等	月	火	水	木	金	土	
健診	(市・被爆者・政官健保等各種健診、人間ドック他) ①乳がん検診	予約制	丸屋 ①青木	青木 ①青木 被爆者外来 2時～5時 青木	山田 ①青木	青木 ①青木	寺谷 ①青木	1.3.5週 三田尾 ①青木	
禁煙支援外来	午後(担当医 青木)	再診のみ 予約制	2時～外科外来	12時～健診外来					
内科 <small>(当院に初めて受診される方は、予約制ではありません)</small>	午前9時～11時30分	初診(再診) 予約可	寺谷・山田 迫本	寺谷・山田 中村	山肩・加太 ウオン	寺谷 三田尾	中村・山田 迫本	1.3.5週 ウオン・山田 鷹屋	
		循環器内科 予約制	鷹屋	小澤	村田・鷹屋		村田	1.3.5週 村田	
		呼吸器内科 予約制		木山					
		消化器内科 予約制	三田尾	西原	三田尾	西原	加太	森下	
	午後5時～6時30分 (定期通院されている 予約の方のみ)	糖尿病内科 予約制	森下		森下		森下	1.3.5週 大谷	
	午前9時～11時30分	呼吸器内科 予約制				木山			
		循環器内科 予約制				鷹屋			
		消化器内科 予約制				西原			
		糖尿病内科 予約制				森下			
精神科	午前9時～11時30分	脳神経内科 予約可	末田						
リハビリ テーション科	午前9時～9時30分	診 察 予約制					代診		
	午後1時30分～4時30分	理学・作業・言語・ 物理の各療法	○	○	○	○	○	1.3.5週 ○ 午後休診	
外科	午前9時～11時30分 ※第3土曜日 (予約のみ)高永甲	予約可	大田垣	高永甲 大枝	高永甲 10時まで 迫川 乳がん検診 予約制 2週を除く 高永甲	高永甲 大田垣	青木 迫川	1週 高永甲・大枝 3週 大田垣・迫川 (予約のみ)高永甲 5週 交替	
	午後3時～4時30分		2時～ 青木				高永甲	午後休診	
脳外科	午後2時～4時30分	予約可					広島大学		
整形外科	午前9時～11時30分	予約可	市川 田尻	田中 森	中林 森	市川 田中	田中 田尻	1週 田中・田尻 3週 市川・森 5週 交替	
	午後4時～6時30分	(両リウマチ) (両手・肘)			1.3.5週 市川 2週 森・4週 田中 田尻		數佐(かずさ) 森	午後休診	
小児科	午前9時～11時30分	☐小児一般	☐東	☐東	☐東	☐東	☐東	☐予1.3.5週東	
	午後2時～3時	☑アレルギー 予約制	☑東				☑東	午後休診	
	午後3時～4時30分	☑予防接種 予約制	☑東				☑東		
	午後5時～6時	☑乳児健診 予約制		☑3時～6時東					
眼科	午前9時～11時30分			金本		曾根			
泌尿器科	午前9時～11時30分		山崎	山崎	山崎	山崎	山崎	1.3.5週 山崎	
	午後2時～4時30分	予約可	山崎			山崎		午後休診	
耳鼻いんこう科	午前9時～11時30分		築家	築家	築家	築家	築家	1.3.5週 築家	
	午後3時～4時30分		築家			築家	築家	午後休診	
皮膚科	午前9時～11時30分	予約可	田中						
	午後2時～4時30分	予約可			戸田		亀頭		
婦人科	午前9時～11時30分(土曜)	子宮がん検診 予約制				佐能 (健診のみ) 9時～12時		毎週 広島大学	



広島医療生活協同組合 広島共立病院

〒731-0121 広島市安佐南区中須2丁目19-6
TEL.082-879-1111 (代)

URL <http://www.hiroshimairyo.or.jp>
E-mail kyoritsu@hiroshimairyo.or.jp